

В процесі наукової творчості з географії школярі отримують глибокі знання про світ, що їх оточує, частково здобуваючи ці знання самостійно, вчать критично переосмислювати накопичену інформацію, аналізувати, порівнювати, формулювати висновки.

Сокол І. О.¹, Гелевера О.Ф.²

*¹магістрантка; ²доцент кафедри географії та геоекології
Центральноукраїнський державний педагогічний університет імені Володимира
Винниченка, м. Кропивницький, Україна*

ПРОСТОРОВО-ВИДОВИЙ СКЛАД ЛІСІВ КІРОВОГРАДСЬКОЇ ОБЛАСТІ

У статті представлено просторово-видовий склад лісів Кіровоградської області. З заходу на схід видовий склад лісів стає різноманітніший, на заході переважають дубові та акацієві ліси, а от в центральній частині дубові, акацієві, грабові, схід відрізняється: тут є значне видове різноманіття з переважанням соснових лісів.

Сокол І.А., Гелевера О.Ф. ПРОСТРАНСТВЕННО-ВИДОВОЙ СОСТАВ ЛЕСОВ КИРОВОГРАДСКОЙ ОБЛАСТИ. В статье представлен пространственно-видовой состав лесов Кировоградской области. С запада на восток видовой состав лесов становится разнообразнее, на западе преобладают дубовые и акациевые леса, а вот в центральной части дубовые, акациевые, грабовые, восток отличается: здесь есть значительное видовое разнообразие с преобладанием сосновых лесов.

Sokol I.O., Helevera O.F. THE SPATIAL AND SPECIES COMPOSITION OF THE FORESTS OF THE KIROVOGRAD REGION. The article presents the spatial and species composition of the forests of the Kirovograd region. The area is divided into three parts: west, center, east. Diagrams with percentages of different types of rocks are presented, and fragments with a chart, which was ultimately.

Вступ. Ліс – один з основних типів рослинності, що складається з сукупності деревних, чагарникових, трав'янистих рослин. Ліси дають цінну сировину, мають велике водоохоронне, протиерозійне, санітарно-оздоровче, природоохоронне значення, саме вони є «легенями» планети.

Дослідження просторово-видового складу лісів Кіровоградської області є актуальними в наслідок дефіциту картографічних джерел інформації про просторові особливості лісів Кіровоградської області; відсутності джерел інформації про особливості лісів Кіровоградської області, зручних для застосування в шкільній педагогічній діяльності.

Ліси України — займають близько 17,2% території держави та сформовані понад 30 видами деревних порід, серед яких домінують сосна, дуб, бук, ялина, береза, вільха, ясен, граб, ялиця. [1]

Найбільша лісистість — в Українських Карпатах (50%). Лісистість в природних зонах рівнинної частини закономірно зменшується з півночі на південь. У лісах переважають молоді й середньовікові дерева таких порід, як сосна, ялина, бук, дуб. Вони охоплюють близько 90% лісовкритої площі.

Результати досліджень. Лісистість Кіровоградської області складає 7.2%. Загальна площа лісового фонду області 183 тис. га, в тому числі вкритих лісовою рослинністю 153 тис. га [1]. Площа земель лісового фонду сфери управління Держлісагенства України в Кіровоградській області становить 124.7 тис, у тому числі

вкритих лісовою рослинністю 102 тис. га. На території ОУЛМГ виділено об'єкт природно-заповідного фонду загальною площею 13.1 тис. га.

Лісам Кіровоградської області належить виняткова важлива екологічна роль. Вони мають велике природоохоронне та рекреаційне значення. Захисні функції лісів реалізується їх благотворним впливом на клімат, гідрологічний режим рік та прилеглих територій, в захисті ґрунтів від ерозії.

Відомості про флору даного регіону знаходимо в працях Е.І.Ліндемманна (1872-1881), І.Ф.Шмальгаузена (1886, 1895-1897), В.Г.Бессера (1822), О.С.Роговича (1855, 1869), В.В.Монтрезора (1866-1869, 1891). Геоботанічні праці були присвячені переважно Чорному лісу (Івашенков, 1859; Танфільєв, 1894; Прохоров, 1905; Доктуровський, 1907; Пачоський, 1910, 1914, 1915; Морозов, 1911, 1931; Хітрово, 1911; Висоцький, 1925). Зокрема, Г.І.Танфільєв (1894), висвітлюючи погляди на причини безлісся степів, навів опис рослинності Чорного лісу. А.І.Прохоров (1905) подав аналіз флори масиву та виділив типи дубових насаджень. В.С.Доктуровський (1907) проаналізував характер розподілу рослинності та склав один з перших описів сфагнового болота в Чорноліській балці. Й.К.Пачоський (1910, 1914, 1915) здійснив флористичний та геоботанічний аналіз Чорного і Чутянського лісів та сфагнового болота в Чорному лісі. Опис флори і рослинності в околицях Сміли наводили Д.К.Зеров (1925), Ю.Д.Клепов (1928, 1929). М.Котов (1925) подав ботаніко-географічний аналіз рослинності в долині р. Інгульця. Активізація досліджень відмічена у середині ХХ ст. П.С.Погребняк (1944, 1948, 1949), О.Г.Солдатов (1953, 1954, 1961), О.С.Скородумов (1954) продовжили вивчення Чорноліського масиву. Рослинність Чорного лісу та ур. Холодний яр досліджували Ю.Р.Шеляг-Сосонко (1974, 1980, 1987), Ю.Р.Шеляг-Сосонко, В.В.Курсон (1979, 1980). Рослинність лучних степів в басейні р. Великої Висі вивчав Д.Я.Афанасьєв (1970). Флору і рослинність Придніпровської височини досліджував В.Г.Собко (1971, 1972), В.В.Протопопова (1973) вивчала адвентивні рослини Лісостепу і Степу України. Б.Б.Ситенко (1974) здійснив аналіз рослинності в долині р. Тясмину. За матеріалами польових експедиційних досліджень опубліковано колективну монографію „Заповідні куточки Кіровоградської землі” (Андрієнко, Мирза-Сіденко, 1999) та карту-схему «Кіровоградська область. Ліси: розташування, обриси, назви» (Домаранський, Міленіна, 2014).



Рис.1. Розташування та видовий склад лісів західної частини Кіровоградської області

Ліси Кіровоградської області ми поділити на три частини: західну, центральну, східну. До західної частини входять: Голованівське лісове господарство (17739 га.) [2] та Оникіївське лісове господарство (16255 га.) [5]. По видовому складу переважають дубові насадження, які займають 92 % покритої лісом площі; ясеневі 7 %; інші породи 1

%[2]. Саме на цій території сформувались такі ґрунти, як чорноземи реградовані, чорноземи типові, чорноземи опідзолені та сірі опідзолені, темно-сірі опідзолені, на яких сформувалися ліси [3]. Лісоутворюючими породами є дуб, клен, явір, сосна, модрина, ясен, акація, гледичія[4;5].

Найбільші ліси: урочище Зелена Брама, ліс Борщова, Тишківський ліс – дубовий, урочище Самаринське, ліс Голоче, урочище Таранове, Голованівський ліс, Ємилівський ліс з дуба червоного високостовбурного, а урочища панське, Ласкаве, Берестовий ліс – з акації білої та гледичії [6].

До центральної частини входять: Долинське лісове господарство (10679га.) [7], Компаніївське лісове господарство(8320,2 га.) [8], Олександрівське лісове господарство(17798 га.) [9] та Чорноліське лісове господарство (19050га.) [10].

Лісоутворюючими породами є дуб, клен, явір, сосна, модрина, ясен, акація, гледичія, граб, ільм.

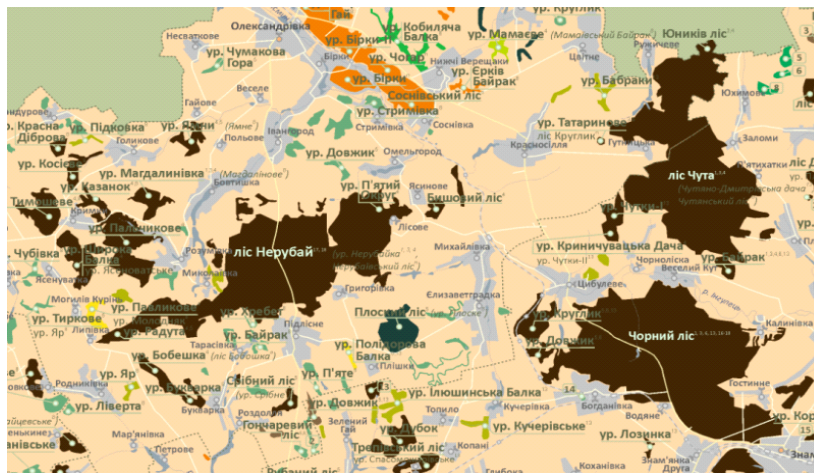


Рис.2. Розташування та видовий склад лісів центральної частини Кіровоградської області

Найбільші ліси: урочище Гурівське - дубовий, урочище Веселі Боковеньки та урочище Ганнівське – дубовий, урочище Дубова Балка – дубовий, урочище Злодійська Балка – дубовий, урочище Клинці – сосновий, урочище Клинці-II – акацієвий, урочище Лозуватське – сосновий, ліс Нерубай – дубовий, урочище Новомиргородське – дубовий, Чорний ліс та ліс Чута – дубові.

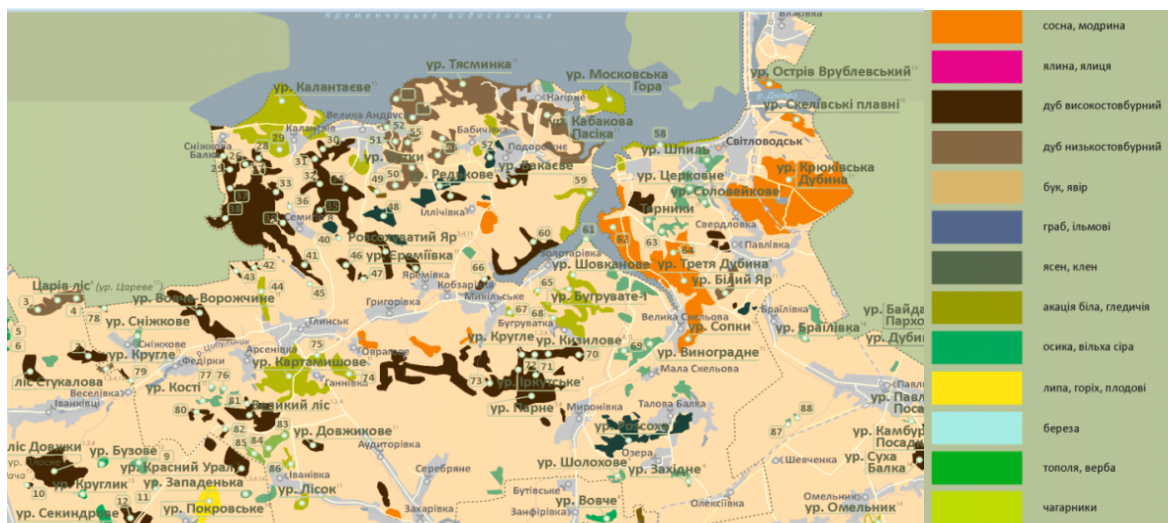


Рис.3. Розташування та видовий склад лісів східної частини Кіровоградської області

Кіровоградська область – єдина серед областей України, яка не має жодного природного заповідника високої категорії чи національного парку. Територія, яку науковці пропонують відвести під національний природний парк «Чорноліський», включає не лише Чорний ліс. Туди мають увійти інші великі листяні лісові масиви півночі Кіровоградської області – Чута й Нерубай. Крім них – сосновий Бірківський ліс, невеличкі байрачні ліси, річкові долини верхів'їв Інгулу й Інгульця та інші унікальні географічні місцини. Зокрема, найбільший в Україні Бовтишський кратер діаметром 20 км, що знаходиться у товщі гірських порід цих країв.

Східна частина: тут найбільші Онуфріївське лісове господарство (15057 га.) [11] та Світловодське лісове господарство (17851 га.) [12].

Загалом тут ґрунти чорноземи типові мало- і середньо гумусні та слабо гумусні, чорноземи реградовані, темно-сірі опідзолені, дернові, переважно оглеєні піщані, глинисто-піщані та супіщані є сприятливими для успішного зростання наступних деревних порід: сосни, ясена, клена, акації, липи, горіха, дуба. Найбільші ліси: Крюківська Дубина – сосновий, урочище Калантаєве - акацієвий, урочище Верболозівське – сосновий

Отже, за видовим складом лісів Кіровоградської області найбільше лісів з дуба червоного високостовбурного та дуба низькостовбурного, акації білої, ясена та сосни. 80 % лісів визначено з видовим складом, інші 20 ми не змогли визначити, так як вони не підпорядковуються лісовим господарствам. З заходу на схід видовий склад лісів стає різноманітніший, на заході переважають дубові та акацієві ліси, а от в центральній частині дубові, акацієві, грабові, схід відрізняється: тут є значне видове різноманіття з переважанням соснових лісів.

Список використаних джерел

1. Ліси України [Електронний ресурс]: uk.wikipedia.org/wiki/Ліси_України
2. ДП Голованівське лісове господарство [Електронний ресурс]: vestnikua.com/статьи/торговля/ДП-голован-вське-л-сове-господарство.html
3. Кіровоградська область: Географічний атлас «Моя мала Батьківщина»/Відповідальний ред. Т.В. Погурельська. - К.: ТОВ «Видавництво «Мапа», 2012 - 20 с.
4. Карта-схема лісонасаджень ДП «Голованівське ЛГ». Кіровоградська область. Лісовпорядкування 2009 року [Карта, масштаб 1:100000].- Харків: Харківська державна лісовпорядна експедиція Українського державного проектного лісовпорядного об'єднання «УКРДЕРЖЛІСПРОЕКТ», УкрНДЛІГА Лабораторія нових інформаційних технологій, 2009.-1 к.
5. Карта-схема лісонасаджень ДП «Оникіївське ЛГ». Кіровоградська область. Лісовпорядкування 2009 року [Карта, масштаб 1:100000].- Харків: Харківська державна лісовпорядна експедиція Українського державного проектного лісовпорядного об'єднання «УКРДЕРЖЛІСПРОЕКТ», УкрНДЛІГА Лабораторія нових інформаційних технологій, 2009.-1 к.
6. Кіровоградська область. Ліси: розташування, обриси, назви. А.О. Домаранський, Є. Міленіна [карта-схема].- Кіровоград: ПП "Копіювальний центр №1", 2014. - 1 арк.
7. Карта-схема лісонасаджень ДП «Долинське ЛГ». Кіровоградська область. Лісовпорядкування 2009 року [Карта, масштаб 1:100000].- Харків: Харківська державна лісовпорядна експедиція Українського державного проектного лісовпорядного об'єднання «УКРДЕРЖЛІСПРОЕКТ», УкрНДЛІГА Лабораторія нових інформаційних технологій, 2009.-1 к.

8. Карта-схема лісонасаджень ДП «Компаніївське ЛГ». Кіровоградська область. Лісовпорядкування 2009 року [Карта, масштаб 1:100000].- Харків: Харківська державна лісовпорядна експедиція Українського державного проектного лісовпорядного об'єднання «УКРДЕРЖЛІСПРОЕКТ», УкрНДЛІГА Лабораторія нових інформаційних технологій, 2009.-1 к.
9. Карта-схема лісонасаджень ДП «Олександрівське ЛГ». Кіровоградська область. Лісовпорядкування 2009 року [Карта, масштаб 1:100000].- Харків: Харківська державна лісовпорядна експедиція Українського державного проектного лісовпорядного об'єднання «УКРДЕРЖЛІСПРОЕКТ», УкрНДЛІГА Лабораторія нових інформаційних технологій, 2009.-1 к.
10. Карта-схема лісонасаджень ДП «Чорноліський НВЛГ». Кіровоградська область. Лісовпорядкування 2009 року [Карта, масштаб 1:50 000].- Харків: Харківська державна лісовпорядна експедиція Українського державного проектного лісовпорядного об'єднання «УКРДЕРЖЛІСПРОЕКТ», УкрНДЛІГА Лабораторія нових інформаційних технологій, 2009.-1 к.
11. Карта-схема лісонасаджень ДП «Онуфріївське ЛГ». Кіровоградська область. Лісовпорядкування 2009 року [Карта, масштаб 1:100000].- Харків: Харківська державна лісовпорядна експедиція Українського державного проектного лісовпорядного об'єднання «УКРДЕРЖЛІСПРОЕКТ», УкрНДЛІГА Лабораторія нових інформаційних технологій, 2009.-1 к.
12. Карта-схема лісонасаджень ДП «Світловодське ЛГ». Кіровоградська область. Лісовпорядкування 2009 року [Карта, масштаб 1:50 000].- Харків: Харківська державна лісовпорядна експедиція Українського державного проектного лісовпорядного об'єднання «УКРДЕРЖЛІСПРОЕКТ», УкрНДЛІГА Лабораторія нових інформаційних технологій, 2009.-1 к.

Вовк В.М.

доцент кафедри географії та геоекології.

*Центральноукраїнський державний педагогічний університет
імені Володимира Винниченка*

ДУХОВНА КОМПОНЕНТА ЕКОЛОГІЧНОЇ ОСВІТИ ЯК ПЕРЕДУМОВА СТІЙКОГО РОЗВИТКУ РЕГІОНУ

В останній доповіді Римського клубу «Come on. Капіталізм, короткозорість, населення і руйнування планети»[1], яка була опублікована на початку 2018 року, наголошується на глобальній кризі сучасної цивілізації. Світ знаходиться у небезпеці, і спасіння можливе лише у швидкій зміні свідомості. Важливою складовою сучасної кризи є екологічна, і вона пов'язана з проблемами існування людини в умовах «повного світу» із свідомістю людини «пустого світу». Людство увійшло в «повний світ», який заповнений до краю, і розширення його меж дуже проблематичне. Але людська цивілізація сформувалась в умовах «пустого світу» - світу незвіданих територій і надлишків ресурсів. Відповідно до цих умов були сформовані релігії, політичні ідеології, соціальні інститути, звички мислення і поведінки у тому числі і стосовно довкілля. Світ змінився, і продовження життя за правилами «пустого світу» наближає повний колапс [1].

Одна із основних сучасних загроз – екологічна. Інтенсивний антропогенний тиск на природу за масштабами уже прирівнюється до геологічної сили. Від середини ХХ ст.